





# 專業樂業 精益求精



## 課程查詢

-  [www.hkic.edu.hk](http://www.hkic.edu.hk)
-  2100 9000
-  [training@hkic.edu.hk](mailto:training@hkic.edu.hk)
-  CICHK



This document relates to the full-time Certificate in Construction Programme, Diploma in Construction Programme and Advanced Diploma Programme which are conducted in Cantonese only. Should you have any queries, please contact us at 2100 9000 or via [training@hkic.edu.hk](mailto:training@hkic.edu.hk)

HKIC-BCC-L-202312-001C



香港  
建造  
學院  
HONG KONG  
INSTITUTE  
OF  
CONSTRUCTION



Embark on CON-TECH Generation

MiMEP  
DfMA  
MiC

BIM

一年及兩年全日制  
建造業高等文憑  
文憑及證書課程

建築科技  
踏上世一專才之路

免學費  
有津貼

**建**造業一直是香港經濟增長和社會發展的重要支柱，佔本地生產總值4.1%；作為香港第五大僱主，建造業從業員總人數超過33萬人。隨著政府即將推出多項大型建築工程，包括：《北部都會區發展策略》、《明日大嶼願景》、各項公私營房屋發展及運輸基建項目等，建造業即將踏入黃金十年，預計按年工程量將增至3,000億元，業界正需要大量「知識型」技術專才以配合未來發展，同時亦為年青人提供了更廣闊的事業發展空間。



## 香港建造學院

香港建造學院(學院)是建造業議會的機構成員，前身為建造業訓練局，在香港已有超過45年的培訓經驗，一直致力為建造業培育專業人才。

自2018年成立以來，學院一直致力改革課程及優化院校設施，並積極為課程進行資歷架構評審，全面落實「建造業職專發展計劃」，為畢業生提供完整的銜接機制及職業專才進修階梯。

學院的一年及兩年全日制課程專為有意投身建造業的年輕人及中學離校生而設，培養他們成為知識型技術人才。學院現時提供的一年全日制「建造證書」、「建造文憑」、兩年全日制「高等文憑」，以及兩年兼讀制「建造文憑」及三年兼讀制「建造專門行業專業文憑」，分別已獲資歷架構認可為第二至第四級別。透過資歷架構認證課程並配合「認可技術專才培訓計劃」、以及與大專院校/大學的升學銜接安排，為畢業生提供「一條龍」的進修階梯。



學院與香港營造師學會簽訂合作意向備忘錄，促進學會對學院課程的專業認可。



學院與香港都會大學簽訂合作意向備忘錄，為畢業生提供升學銜接安排。



## 免學費、有津貼、實用性強

- 高等文憑每月津貼達港幣\$3,600
- 建造文憑及建造證書每月津貼達港幣\$4,800
- 課程切合行業需求，畢業後可迅速融入工作環境



## 具認受性資歷

- 課程獲資歷架構認可
- 畢業生可獲頒香港建造學院畢業證書及相關安全訓練證書(如適用)，通過中級工藝測試，可註冊為「半熟練技工」(中工)
- 屋宇建造監工高等文憑畢業生入讀香港都會大學建造相關學科學位課程，可獲55學分豁免
- 屋宇建造監工高等文憑獲屋宇署認可為適任技術人員T2至T3級別的認可人士(AP)及註冊承建商(RC)的學歷要求
- 屋宇裝備監工高等文憑獲機電工程署認可為符合註冊B級電業工程人員的學歷要求
- 土木工程監工高等文憑課程獲屋宇署認可為適任技術人員T2至T3級別的認可人士、註冊結構工程師、註冊岩土工程師及註冊承建商(AP/RSE/RGE/RC)的學歷要求
- 建造文憑(水喉)獲水務署認可為符合水喉牌照申請第一部份的資格，等同於持有職業訓練局頒發的水喉全科技工證書
- 建造文憑(電力裝置)獲機電工程署認可為符合電力工程(A)級電業工程人員的學歷要求



## 創新科技教學設施

- 模擬工地環境的安全訓練設施
- 建築信息模擬創新及發展中心
- 智能大廈管理系統培訓中心
- 航拍測量及焊接模擬器等



## 就業支援

- 就業輔導部門提供全方位就業支援
- 高等文憑設「承建商贊助計劃」及部份建造文憑設商會贊助計劃，參加的學生可獲額外津貼及優先聘用機會
- 建造文憑及建造證書畢業生可參加「認可技術專才培訓計劃」，透過在職培訓及技術評核，逐步為成高級技工(大工)



## 業界支持

- 學院與業界聯繫無間，獲建築公司及僱主鼎力支持
- 僱主提供額外資助、實習及就業機會，更有機會與表現優異的學生提早簽訂聘用合約

## 全人發展

學院積極推動全人發展，全面照顧同學的身心成長，協助他們發揮潛能。全人發展活動包括各樣興趣班、公民教育、專家分享、運動比賽、歷奇訓練及義工服務等，以提升同學的自信，幫助他們建立正確價值觀，回饋社會，並為職業及人生盡早作出規劃。



歷奇訓練



運動比賽



全人發展講座

公民教育



迎新活動



## 學生成就

學院鼓勵同學參與國際比賽，藉此交流技藝，擴闊視野。此外，傑出畢業生亦屢獲業界嘉許，以表揚他們在建造業的出色表現及對社會的貢獻。

### 世界技能大賽



台灣選手  
江祐安

香港選手  
林文進

### 建造業傑出學徒



### 建造業傑出青年



### 傑出校友獎



真  
廣

# 兩年全日制高等文憑課程

## 科目選擇

資歷架構級別 4

### 屋宇建造監工 高等文憑<sup>^</sup>

資歷名冊登記號碼：  
22/000670/L4  
登記有效期：  
01/09/2022至31/08/2026

### 屋宇裝備監工 高等文憑<sup>^^</sup>

資歷名冊登記號碼：  
22/000668/L4  
登記有效期：  
01/09/2022至31/08/2026

### 土木工程監工 高等文憑<sup>^^^</sup>

資歷名冊登記號碼：  
22/000669/L4  
登記有效期：  
01/09/2022至31/08/2026

### 工料測量 高等文憑

資歷名冊登記號碼：  
22/000667/L4  
登記有效期：  
01/09/2022至31/08/2026

<sup>^</sup>本課程獲屋宇署認可為適任技術人員T2至T3級別的認可人士(AP)及註冊承建商(RC)的學歷要求。  
<sup>^^</sup>本課程獲機電工程署認可，符合註冊B級電業工程人員的學歷要求。畢業生在累積相關實際工作經驗後，可申請註冊為B級電業工程人員。  
<sup>^^^</sup>本課程獲屋宇署認可為適任技術人員T2至T3級別的認可人士、註冊結構工程師、註冊岩土工程師及註冊承建商(AP/RSE/RGE/RC)的學歷要求。

## 課程特點

課程為期兩年，包括**工地實習及在職培訓**，著重理論和實踐的配合，教授學生施工管理和監督工程質素的知識和技巧，讓他們投身業界後協助承建商監督及協調工程項目。學院於課程初期便開始為學生與僱主進行配對，表現優異的學生可獲僱主**提供獎學金**。

高等文憑課程內容涵蓋建造業的最新科技(例如MiC、DfMA、BIM及DWSS)，亦輔以基礎能力科目(中文、英文、數學及資訊科技應用)，協助學生在職場及升學作好準備。此外，課程設有共修單元及全人發展訓練包括義工服務及運動訓練，幫助學生認識自我、分析解難及發揮潛能。

## 基本入學要求

- 香港中學文憑考試五科成績達第二級或以上，包括英國語文、中國語文及數學；或同等學歷；
- 申請人需懂得讀寫中文，並能以廣東話溝通；
- 可合法居留及受僱的香港居民；及
- 通過入學面試。

註[1]: 持香港高級程度會考、高級文憑，或完成內地高中三課程資格或海外學歷，需另外進行評估。

註[2]: 申請人或需接受語文能力測試以評估其語文能力；個別課程或會要求工作經驗。

## 上課時間及地點

課程於每年九月開課。

星期一至五：上午8時20分至下午5時 | 星期六：上午8時20分至下午12時30分\*

主要上課地點：香港建造學院 - 九龍灣院校(九龍灣大業街44號)

在訓練期內，學生有機會被安排在不同的院校或訓練場上課。

\*如有需要，由教學人員安排回校出席課堂/活動。

## 授課語言

中文(粵語)

## 訓練津貼及學費豁免

學生每月按考勤最高可獲發津貼港幣\$3,600，工地實習期內另設特別津貼。此外，學院亦會協助學生申請車船津貼，以減輕學生經濟負擔。

## 認可資歷

完成兩年的高等文憑課程並符合出席率及相關畢業要求，可獲頒學院的畢業證書、強制性基本安全訓練課程(建造業平安卡課程)證書、平水中工資歷及建造業安全督導員證書。

## 專業學會/團體認可

高等文憑4項課程已獲多個專業學會/團體認可，包括：英國特許建築工程師協會、建造業議會建築信息模擬認可及認證計劃、香港工程監督學會、香港營造師學會及工程監督及建設監理學會(香港)。



CIC BIM CERTIFICATION AND ACCREDITATION SCHEMES  
建造業議會建築信息模擬認可及認證計劃



香港營造師學會

## 承建商贊助計劃

學院與多間大型承建商合辦「承建商贊助計劃」，讓學生獲得承建商額外提供贊助津貼及實習機會，表現理想者畢業後還有機會獲該承建商優先聘用。

# 一年全日制建造文憑課程

## 科目選擇

資歷架構級別 3

### 建造文憑 (鋼筋屈紮)

資歷名冊登記號碼：  
21/000478/L3  
登記有效期：  
01/09/2021至31/08/2025

### 建造文憑 (砌磚、批盪及鋪瓦)

資歷名冊登記號碼：  
21/000479/L3  
登記有效期：  
01/09/2021至31/08/2025

### 建造文憑 (模板)

資歷名冊登記號碼：  
21/000483/L3  
登記有效期：  
01/09/2021至31/08/2025

### 建造文憑 (電力裝置)<sup>^</sup>

資歷名冊登記號碼：  
21/000485/L3  
登記有效期：  
01/09/2021至31/08/2025

### 建造文憑 (細木工藝)

資歷名冊登記號碼：  
21/000480/L3  
登記有效期：  
01/09/2021至31/08/2025

### 建造文憑 (金工及焊接)

資歷名冊登記號碼：  
21/000481/L3  
登記有效期：  
01/09/2021至31/08/2025

### 建造文憑 (油漆及裝飾)

資歷名冊登記號碼：  
21/000477/L3  
登記有效期：  
01/09/2021至31/08/2025

### 建造文憑 (機械維修)

資歷名冊登記號碼：  
21/000484/L3  
登記有效期：  
01/09/2021至31/08/2025

### 建造文憑 (水喉)<sup>^^</sup>

資歷名冊登記號碼：  
21/000486/L3  
登記有效期：  
01/09/2021至31/08/2025

### 建造文憑 (工地測量)

資歷名冊登記號碼：  
21/000482/L3  
登記有效期：  
01/09/2021至31/08/2025

<sup>^</sup> 本課程獲機電署認可為符合電力工程(A)證明書的學歷要求。建造文憑畢業生在累積相關實際工作經驗後，可申請註冊為(A)級電業工程人員。

<sup>^^</sup> 本課程獲水務署認可為符合水喉匠牌照申請第一部份的資格，等同於持有職業訓練局頒發的水喉全科技工證書。畢業後將獲得香港持牌水務專業學會會員資格。

## 課程特點

課程為一年全日制，兼顧年青人就業及升學需要，同步培養學術理論及職業技術，輔以全人發展和基礎能力科目(中文傳意、英文傳意、數學及資訊科技應用)，以及業界最新技術的知識，提升學生在溝通技巧、職業道德、安全操守和科技應用各方面的認識，培養學生成為專項監工。

## 基本入學要求

- 完成新高中學制中六或具同等學歷；
- 申請人需懂得讀寫中文，並能以廣東話溝通；
- 可合法居留及受僱的香港居民；及
- 通過入學面試。

註[1]: 持內地學歷須具備完成內地高中三課程資格。

註[2]: 申請人或需接受語文能力測試以評估其語文能力；個別課程或會要求工作經驗。

註[3]: 建造文憑(鋼筋屈紮)設有體能測試，建造文憑(電力裝置)及建造文憑(油漆及裝飾)分別設有色弱及色覺測試，旨在評估申請人是否具備合適能力以接受該課程的培訓。申請人須接受並通過有關測試。

註[4]: 建造文憑(工地測量)、建造文憑(機械維修)、建造文憑(水喉)及建造文憑(電力裝置)申請人須於香港中學文憑考試數學科(核心科目)考獲一級或以上成績。

## 授課語言

中文(粵語)

## 訓練津貼及學費豁免

學生每月按考勤最高可獲發津貼港幣\$4,800，工地實習期內另設特別津貼。此外，學院亦會協助學生申請車船津貼，以減輕學生經濟負擔。

## 商會贊助計劃

建造文憑(鋼筋屈紮)合資格學生有機會獲商會特別贊助，連同訓練津貼即每月津貼合共可達港幣\$7,200。(詳情請參閱計劃單張)

## 認可資歷

全日制學生完成訓練及通過中級工藝測試後，可申請註冊成為「建造業工人註冊條例」下認可的「註冊半熟練技工」(中級技工)。此外，完成訓練並符合出席率及相關畢業要求，可獲頒香港建造學院的畢業證書，以及取得建造業平安卡(綠卡)、建造工友(指定行業)安全訓練證書(銀卡)(如適用)和安全督導員資歷。

# 一年全日制建造證書課程

## 科目選擇

資歷架構級別 2

### 建造證書 (機械維修)

資歷名冊登記號碼：  
21/000064/L2  
登記有效期：  
01/09/2021至31/08/2025



### 建造證書 (電力裝置)

資歷名冊登記號碼：  
21/000065/L2  
登記有效期：  
01/09/2021至31/08/2025



### 建造證書 (水喉)

資歷名冊登記號碼：  
21/000066/L2  
登記有效期：  
01/09/2021至31/08/2025



## 課程特點

課程為一年全日制，以配合行業需要的技術訓練為主，配以與時並進的理論為基礎，訓練學生成為**優良技術型工人**。課程亦同時提供全人發展和基礎能力科目(中文傳意、英文傳意、數學及資訊科技應用)，以提升學生在溝通技巧、職業道德、安全操守和科技應用等方面的認識。

## 基本入學要求

- 年滿15歲(以九月開課時的年齡為準)；
- 完成中三或具同等學歷；
- 申請人需懂得讀寫中文，並能以廣東話溝通；
- 可合法居留及受僱的香港居民；及
- 通過入學面試。

註[1]: 持內地學歷須具備完成內地初中三課程資格。

註[2]: 申請人或需接受語文能力測試以評估其語文能力；個別課程或會要求工作經驗。

註[3]: 建造證書(電力裝置)設有視弱測試，旨在評估申請人是否具備合適能力以接受該課程的培訓。申請人須接受並通過有關測試。

## 授課語言

中文(粵語)

## 訓練津貼及學費豁免

學生每月按考勤最高可獲發津貼港幣\$4,800，工地實習期內另設特別津貼。此外，學院亦會協助學生申請車船津貼，以減輕學生經濟負擔。

## 認可資歷

全日制學生完成訓練及通過中級工藝測試後，可申請註冊成為「建造業工人註冊條例」下認可的「註冊半熟練技工」(中級技工)。此外，完成訓練並符合出席率及相關畢業要求，可獲頒香港建造學院的畢業證書，以及取得建造業平安卡(綠卡)和建造工友(指定行業)安全訓練證書(銀卡)(如適用)。

## 建造文憑及建造證書上課時間及地點

課程於每年九月開課。

星期一至五：上午8時20分至下午5時

星期六：上午8時20分至下午12時30分\*

主要上課地點：香港建造學院 - 上水院校(上水鳳南路1號)

在訓練期內，學生有機會被安排在不同的院校或訓練場上課。建造文憑(鋼筋屈紮)及建造文憑(模板)將安排在戶外訓練場上課。

\*如有需要，由教學人員安排回校出席課堂/活動。

# 學成出路

## 高等文憑

成為工地管理人員、工程師、工程項目經理、地盤總管或工程總監等。



### 銜接學位課程

學院先後與香港都會大學、香港珠海學院及香港高等教育科技學院簽訂合作意向備忘錄，並積極與其他大專院校洽談，為畢業生開拓進修階梯。



屋宇建造監工高等文憑畢業生入讀香港都會大學建造相關學科學位課程，可獲55學分豁免。

### 專業認可

包括：香港營造師學會、香港工程監督學會、英國特許建築工程師協會，及建造業議會建築信息模擬認可及認證計劃。

### 承建商贊助計劃

透過參加計劃獲取優先聘用機會，並透過持續進修和累積工作經驗，成為工料測量專才，或晉身成為管理人員或專業人士。

## 建造文憑及建造證書

專項監工、分判商等；或自行創業。



### 建造專門行業專業文憑

- 全日制「建造證書」及相關工種的全日制短期課程畢業生可升讀由學院提供的兼讀制「建造文憑」，繼而再升讀兼讀制「建造專門行業專業文憑」課程。全日制「建造文憑」畢業生則可升讀由學院提供的兼讀制「建造專門行業專業文憑」課程，繼而再升讀其他院校提供的銜接學位課程，達致完整提升資歷的進修階梯。
- 可供「建造文憑」畢業生對應銜接的兼讀制「建造專門行業專業文憑」課程如下：

全日制/兼讀制 建造文憑 (資歷級別3)	對應的銜接課程	兼讀制 建造專門行業專業文憑 (資歷級別4)
鋼筋屈紮 模板 工地測量	→	建築結構 資歷名冊登記號碼：21/001463/L4 登記有效期：01/09/2022至31/08/2027
油漆及裝飾 砌磚、批盪及鋪瓦 細木工藝 金工及焊接	→	屋宇裝飾 資歷名冊登記號碼：21/001459/L4 登記有效期：01/09/2022至31/08/2027
水喉	→	水務裝置 資歷名冊登記號碼：21/001462/L4 登記有效期：01/09/2022至31/08/2027
電力裝置	→	電力裝置 資歷名冊登記號碼：21/001460/L4 登記有效期：01/09/2022至31/08/2027
機械維修	→	機械設備 資歷名冊登記號碼：21/001461/L4 登記有效期：01/09/2022至31/08/2027

\*以上兼讀制課程只接受學院全日制畢業生申請

### 認可技術專才培訓計劃

- 畢業生可參加「認可技術專才培訓計劃」<sup>#</sup>，計劃為期2年，透過持續進修和累積工作經驗，完成整個計劃，並通過相關評核，可豁免大工測試，獲得高級技工(大工)資歷。
- 參加「認可技術專才培訓計劃」可獲得收入：

#### 高級技工(證書)及高級技工(文憑)

首年

月薪港幣：\$14,000 至 \$24,500\*

次年

月薪港幣：\$18,000 至 \$26,500\*

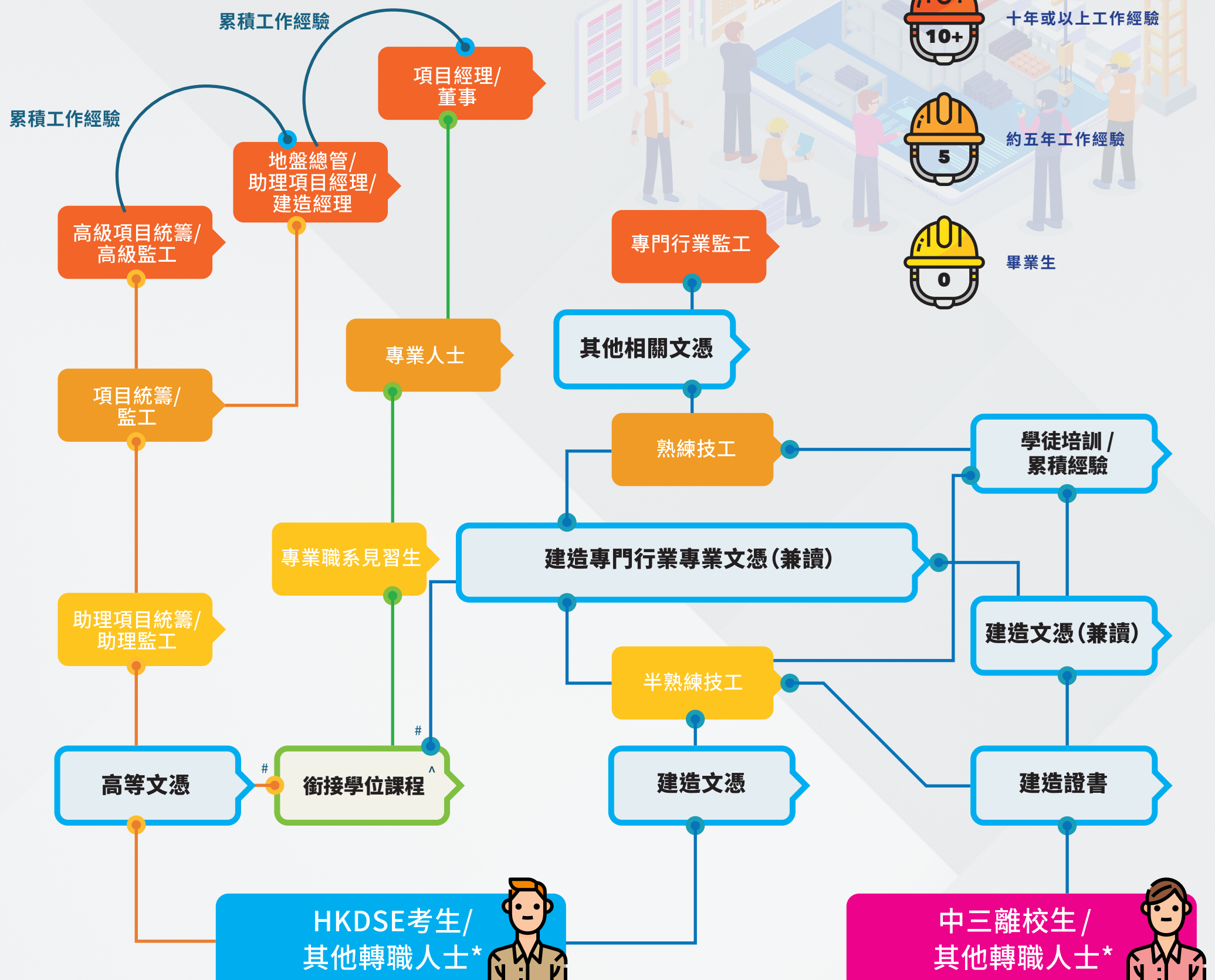
#「認可技術專才培訓計劃」目標是透過在職培訓、並結合香港建造學院的技術評核及提升、安全訓練、軟實力以至創新及科技元素的實力鞏固方案，有效培訓年輕畢業生成為知識型高級技工。詳情請參考學院網頁。

\*按工種及參與計劃而定，上述收入及起薪點會因應市場情況及工作表現檢討及調整。



# 建造業晉升階梯

(資料經綜合業界及培訓機構的資訊)



<sup>^</sup> 由其他院校提供

\* 需符合相關課程的入學要求

# 高年級銜接

HKDSE - 香港中學文憑考試

以上只列舉一部分課程例子，尚有其他相類課程



建築信息模擬創新及發展中心



訓練工場



智能大廈管理系統培訓中心



安全體驗訓練中心



健身室



訓練工場



學習資源中心



**林政輝**

**工料測量高等文憑畢業生  
2021建造業傑出學徒**

「我的工作座右銘是：『1+1一定大於2』，完成工程管理學士學位課程、取得香港測量師學會專業牌照後，我會運用課堂上學到的工程管理知識，嘗試加入創新思維和新元素，希望在工作上帶來新的想法和意念，創造更美好的建造業，達致『1+1大於2』的豐碩成果。」



**林文進**

**建造文憑 (金工及焊接) 畢業生  
「2022世界技能大賽」焊接項目優異獎**

「導師的悉心教導，讓我提升燒焊技術和學懂做人的道理。更加要感謝學院的專家和導師，以及我工作的建築公司，兩年來全力支持和鼓勵我備戰世界技能大賽，令我不但能夠擴闊眼界，提升技能，還有幸奪得優異獎，為港爭光！日後我會繼續進修和考取大工，希望在建造業更上一層樓。」



**鍾宛容**

**建造證書 (水喉) 畢業生  
2021建造業傑出學徒**

「畢業之後得到學院的安排，成為水務署見習技術員，課程中認識到的各式各樣水喉配件，以及不同喉管的接駁和裝嵌方法，令我在工作上更得心應手。完成學徒訓練之後，我會繼續進修土木工程相關的高級文憑課程，希望在事業上有更多晉升機會。」

# 一年及兩年全日課程

## 兩年制高等文憑

屋宇建造監工高等文憑  
屋宇裝備監工高等文憑  
土木工程監工高等文憑  
工料測量高等文憑



瀏覽高等文憑詳情

## 一年制建造文憑

建造文憑 (鋼筋屈紮)  
建造文憑 (砌磚、批盪及鋪瓦)  
建造文憑 (模板)  
建造文憑 (電力裝置)  
建造文憑 (細木工藝)  
建造文憑 (金工及焊接)  
建造文憑 (油漆及裝飾)  
建造文憑 (機械維修)  
建造文憑 (水喉)  
建造文憑 (工地測量)



瀏覽建造文憑詳情

## 一年制建造證書

建造證書 (電力裝置)  
建造證書 (機械維修)  
建造證書 (水喉)



瀏覽建造證書詳情

### 報名手續

- 網上報名: [www.hkic.edu.hk/chi/onlineapplication](http://www.hkic.edu.hk/chi/onlineapplication); 或
- 請將申請表格
  - 交回任何一間香港建造學院院校 (九龍灣/葵涌/上水) 或香港建造業工藝測試中心; 或
  - 傳真至 2100 9139; 或
  - 郵寄至香港九龍觀塘駿業街56號中海日升中心38樓建造業議會

申請人一般會在七個工作天內獲得回覆。學院會約見合資格的申請人。

### 取錄準則

- 以下為評核過程中的考慮因素及準則:
  - 申請人之學歷、面試及/或測試表現;
  - 同一課程的申請人的互相比較; 及
  - 加入建造業的意欲;
  - 部份課程設有色覺/色弱/體能測試, 旨在評估申請人是否具備合適能力以接受該課程的培訓。申請人須接受並通過該課程的測試。
- 全日制課程的學生於畢業後一年內再次報讀學院任何全日制課程, 一般不獲接受。
- 學院可使用其絕對酌情決定權接受或不接受任何報名, 亦毋須就此提供任何原因。

### 其他重要事項

- 凡需長期服用藥物者, 可能需要醫生推薦。如學生在入學後未能跟上學習進度, 學院可要求該學生退學。
- 凡報讀建造文憑 (鋼筋屈紮) 課程的人士須於面試時穿著或帶備運動鞋進行體能測試。
- 香港建造學院可在任何時候及任何情況下使用其絕對酌情決定權, 撤回或修改任何產品或服務的供應, 而毋須事先通知。
- 一切入學資料以面試時派發的「申請人須知」為準。
- 課程內容或會更新, 請於報名前參閱學院網頁: <http://hkic.edu.hk/chi/programmes>



填表前請參閱申請須知、備註及《收集個人資料聲明》

## 一年及兩年全日課程高等文憑、文憑及證書課程報名表

(請在適當的  內加 )

報讀課程  高等文憑  建造文憑  建造證書

報讀科目 \_\_\_\_\_

姓名 (中文) \_\_\_\_\_

(英文) \_\_\_\_\_

香港身份證號碼 \_\_\_\_\_ ( ) 出生日期 \_\_\_\_\_ (年/月/日)

學歷 (請用  選擇)

中三  中四  中五  中六

香港中學文憑試成績 (請列出所有應考科目)

科目	英文	數學	中文	其他:	其他:	其他:
成績						

其他學歷 (請註明) \_\_\_\_\_ 年份 \_\_\_\_\_

聯絡電話 (住宅) \_\_\_\_\_ (手機) \_\_\_\_\_

電郵 \_\_\_\_\_

住址 \_\_\_\_\_

(郵政信箱地址恕不接受)

通訊地址 (中文)

(如通訊地址與住址不同, 請填寫此欄)

(郵政信箱地址恕不接受)

備註:

- 申請人如重複遞交報名表, 學院會自動取消之前的表格, 而只處理最後遞交的表格, 並不另行通知。
- 學院亦接受報名表之影印本和在網上直接報名。
- 申請人在面試或註冊時需要另行填寫較詳盡之正式報名表。
- 未滿 18 歲申請人必須於面試時由家長或監護人簽署入學申請表格。

《收集個人資料聲明》:

- 你向建造業議會或香港建造學院〔「議會」或「學院」〕所提供的資料, 包括《個人資料〔私隱〕條例》所指的個人資料, 只會用於相關議會或學院之活動。
- 為讓你得知最新的議會或學院活動和行業內發展情況, 議會或學院將使用你的個人資料, 包括你的姓名、電話號碼、郵寄和電郵地址, 將有關訓練課程、測試、註冊、活動項目、議會或學院工作和建造業其他方面的最新資訊提供給你。你可選擇是否同意接受上述資訊。若不同意的話, 請於下列有關拒收資訊一欄之空格內加上「」號。
- 在未得到你的事先同意前, 議會或學院不會將你的個人資料轉移給任何第三方。
- 你必須向議會或學院提供完整的資料。如果你未能提供完整的資料, 議會或學院或無法處理及/或考慮你的申請。
- 你有權要求查閱及修正你的個人資料。有關申請須以書面向議會或學院提出, 地址為九龍觀塘駿業街56號中海日昇中心38樓。

本人不同意日後接收由建造業議會/香港建造學院發出有關議會或學院活動和與建造業相關的資訊。

本人已詳細閱讀並明白《收集個人資料聲明》及在本申請內之全部其他資料。

申請人簽署 \_\_\_\_\_ 日期 \_\_\_\_\_

學生有機會被安排在不同的院校或訓練場上課, 詳情將於開課時公佈。